

Samrådsunderlag, Norrsundets Hamn AB



Inför tillståndsansökan enligt
9 kap och 11 kap miljöbalken



Vi bygger en öppen hamn för en hållbar värld.

Norrсандets hamn bedriver idag hamnverksamhet med upp till 450 anlöp per år. Hamnen hanterar i första hand godsslag som skogsprodukter, bulkods, fisk, avfall m.m. Nuvarande tillstånd är begränsat såtillvida att enbart inleveranser av ved och utleveranser av pappersmassa och sågade trävaror tillåts, varför bolaget ser ett behov av att kunna utöka hamntillståndet för att tillgodose dagens behov av godshantering. Att få till stånd ett mer ändamålsenligt hamntillstånd utifrån de gods som hanteras idag är också något som länge diskuterats med tillsynsmyndigheten, som idag behöver godkänna hantering av samtliga godsslag utöver ved, pappersmassa och sågade trävaror, vilket har resulterat i en stor mängd anmälningsärenden med tillhörande beslut.

Den ansökta verksamheten syftar till att utöka hamnens yta och bredda godsslagen. Åtgärderna är fristående från utvecklingen av Colabitoils närliggande bioraffinaderi men dess råvaror och produkter kommer att hanteras inom hamnen.

Norrсандets hamn blir därigenom en del av lösningen på morgondagens fossilfria drivmedel.

I följande samrådsunderlag beskriver vi övergripande de planerade verksamheterna och projektets miljöpåverkan.

Uppdragsgivare Norrсандets Hamn AB	Wescon Miljökonsult AB www.wescon.se
Kontaktperson Lotta Fogelberg	info@wescon.se
Kundnummer 1264	Norra Källgatan 22 722 11 Västerås
Rapporttitel Samrådsunderlag, Norrsundets Hamn AB - Inför tillståndsansökan enligt 9 kap och 11 kap miljöbalken	
Uppdragsnummer 705-002	Upprättad 2021-06-24

Granskning- och revisionshistorik				
Version / Datum	Nr	Författare	Granskad av	Kommentar
Utkast 2021-05-24	1	Amanda Berglund	Beställare och advokat	
Version 2021-06-14	1	Amanda Berglund	Erica Tallberg, Wescon Beställare och advokat	
Version 2021-06-23	2	Amanda Berglund	Anna-Lena Olsson, Wescon	

VÄSTERÅS 2021-06-24
WESCON MILJÖKONSULT AB

Uppdragsledare

Granskad av

Erica Tallberg

Anna-Lena Olsson

Handläggare

Amanda Berglund

Innehåll

1	Inledning	6
1.1	Bakgrund.....	6
1.2	Uppdrag och syfte.....	6
1.3	Ansökans omfattning.....	7
1.4	Administrativa uppgifter.....	8
1.5	Avgränsning	8
1.6	Frågan om betydande miljöpåverkan	9
1.7	Samråd.....	9
2	Beskrivning av planerad verksamhet	9
2.1	Lokalisering	9
2.2	Hamnverksamhet.....	11
2.3	Rivning och anläggningsarbeten	14
2.4	Förändringar i verksamheten.....	15
3	Alternativredovisning	16
4	Miljöns känslighet	16
4.1	Enskilda intressen	16
4.2	Planförhållanden.....	17
4.3	Mark- och grundvattenförhållanden	18
4.4	Vattenförekomster och vattenskyddsområden.....	20
4.5	Översvämningsrisker och skyfall.....	24
4.6	Luftmiljö.....	26
4.7	Kulturmiljö	31
4.8	Naturmiljö.....	32
4.9	Riksintressen.....	33
5	Miljökonsekvensbeskrivningens innehåll	34
5.1	Förväntad miljöpåverkan	35
5.2	Kumulativa effekter	37
5.3	Påverkan på miljö kvalitetsnormer	38
5.4	Påverkan på miljömål.....	38
5.5	Påverkan på riksintressen	38
5.6	Risker och allvarliga olyckor.....	38
5.7	Skyddsåtgärder	38
6	Miljökonsekvensbeskrivningens avgränsning	39
7	Referenser	39

Bilagor

Bilaga U1. Förslag på samrådskrets

Bilaga U2. Sammanställning av beslut

1 Inledning

Norrсандets Hamn AB, vidare benämmt Norrsundets Hamn eller NHAB bedriver hamnverksamhet i Norrsundet. Fastigheterna där hamnverksamheten bedrivs ägs av Colabitoil Fastigheter AB, ett moderbolag till hamnen. Hamnen är belägen ca 40 km norr om Gävleborg län, i anslutning till Norrsundets industriområde, där industriverksamhet bedrivits sedan slutet på 1800-talet. (Norrсандets Hamn AB, 2020). Norrsundets Hamn avser utöka sin hamnverksamhet och söka nytt tillstånd för verksamheten vid hamnen i Norrsundet.

Parallellt med denna ansökan avser även Colabitoil Produktion AB (nedan benämmt Colabitoil) att etablera en ny produktionsanläggning i form av ett bioraffinaderi med fullskalig produktion av biobränsle vid industriområdet i Norrsundet. Detta sker i en separat tillståndprocess, parallellt med ansökan för NHABs verksamhet. I den mån så bedöms relevant kommer verksamheternas samlade miljöpåverkan att bedömas och beskrivas.

1.1 Bakgrund

NHAB bedriver idag hamnverksamhet med upp till 450 anlöp per år. Hamnen hanterar i första hand godslag som skogsprodukter, bulkods, fisk, avfall m.m. Nuvarande tillstånd är begränsat såtillvida att enbart inleveranser av ved och utleveranser av pappersmassa och sågade trävaror tillåts, varför bolaget ser ett behov av att kunna utöka hamntillståndet för att tillgodose dagens behov av godshantering. Att få till stånd ett mer ändamålsenligt hamntillstånd utifrån de gods som hanteras idag är också något som länge diskuterats med tillsynsmyndigheten, som idag behöver godkänna hantering av samtliga godslag utöver ved, pappersmassa och sågade trävaror, vilket har resulterat i en stor mängd anmälningsärenden med tillhörande beslut.

Den ansökta verksamheten syftar till att utöka hamnens yta, bredda godslagen samt möjliggöra för större fartyg, och åtgärderna är således egentligen fristående från utvecklingen av Colabitoils närliggande bioraffinaderi men dess råvaror och produkter kommer att hanteras inom hamnen.

1.2 Uppdrag och syfte

Wescon Miljökonsult AB har som underkonsult till Kontrollbolaget Norr AB fått i uppdrag av Colabitoil Produktion AB och Norrsundets Hamn AB att genomföra avgränsningssamråd samt upprätta miljökonsekvensbeskrivning som underlag för ansökan enligt 9 kap och 11 kap miljöbalken. Detta samrådsunderlag avser Norrsundets Hamns planerade verksamhet.

Syftet med samrådsunderlaget är att redovisa de uppgifter som krävs för att genomföra ett avgränsningssamråd, såsom information om de planerade

verksamheternas lokalisering, omfattning och utformning samt dess förutsedda miljöpåverkan.

1.3 Ansökans omfattning

Ansökan omfattar tillstånd till vattenverksamhet enligt 11 kap miljöbalken för:

- lagning och ombyggnation av kaj
- förstärkning av konstruktioner i vatten

Ansökan avser även en fortsatt drift av nuvarande hamnverksamhet men att tillståndet enligt 9 kap miljöbalken förändras på så sätt att hamnytan utökas samt att ett mer diversifierat gods ska kunna tillåtas. Ansökan omfattar dock, liksom idag, 450 antal anlöp per år för fartyg med bruttodräktighet mer än 1350. Förutom detta sker även anlöp av mindre fartyg och fiskehamn. Ansökan omfattar en total maximal hantering av cirka 2,5 miljoner ton gods per år. Inom hamnområdet flisas även timmer.

Avsikten är att utöka hamnverksamheten med följande översiktliga fördelning av godsslag:

Godsslag	Hanterad mängd per år enligt ansökan		Momentan lagring enligt ansökan
Fast bulk (t.ex. skogsprodukter, kolprodukter, cement och jordmassor <MKM)	1 372 000 ton		749 000 ton
Flytande bulk (t.ex. etanol och biodiesel)	704 500 ton		Lagras ej
Styckegods (t.ex. vägsalt, gödningsmedel, hushålls- och industriavfall)	290 000 ton		37 000 ton
Fisk	130 000 ton		Lagras ej

Aktuella punkter i miljöprövningsföreläggningen anges under avsnitt 1.4

1.4 Administrativa uppgifter

1.4.1 Uppgifter om bolaget

Verksamhetsutövare	Norrsundets Hamn AB
Organisationsnummer	556758-8404
Anläggningens namn	Norrsundets hamn
Verksamhetsansvarig	Magnus Nyfjäll, VD
Kontaktperson	Lotta Fogelberg, Hamnansvarig
Fastighetsbeteckning	Norrsundet 2:219
Fastighetsägare	Colabitoil Fastigheter AB
Besöksadress	Fabriksvägen 53, 817 30 Norrsundet
Utdelnings- och faktureringsadress	Nygatan 34, 803 11 Gävle
Län	Gävleborg

1.4.2 Verksamhetskoder

Följande verksamhetskoder i miljöprövningsförordningen (2013:251) bedöms vara aktuell för verksamheten. Det bör noteras att även andra verksamhetskoder kan vara eller bli aktuella.

Verksamhetskod	Norrsundets Hamn AB
63.10 (B) 24 kap 1 § MPF	Gäller för hamn där trafik medges för fartyg med en bruttodräktighet på mer än 1350
90.30 (B) 29 kap 48 § 2 pkt MPF	Gäller för att lagra icke-farligt avfall som en del av att samla in det, om mängden avfall vid något tillfälle är 2. mer än 10 000 ton annat icke farligt avfall

1.5 Avgränsning

Hamnområdet avgränsas geografiskt av fastigheten Norrsundet 2:219, se avsnitt 2.1.

Verksamheten hanterar och lagrar inte sådana mängder kemikalier att de kommer att omfattas av reglerna i lag (1999:381) om åtgärder för att förebygga och begränsa följderna av allvarliga kemikalieolyckor.

Anläggnings- och rivningsarbeten är planerade som en del av den sökta verksamheten. Frågor som rör efterbehandling av Granskär kommer att behandlas inom ramen för en separat anmälan om efterbehandling vilket förutsätter att träd och sly avverkas. Anmälan kommer initieras av NHAB.

Massor som uppstår i samband med muddring av farleden omfattas inte av de beräknade godsmängder som framgår av avsnitt 1.3, utan hantering av dessa massor kommer ske utöver angivna godsmängder.

Ansökan om tillstånd till bioraffinaderiets produktion av biobränsle m.m. sker i separat ansökan av Colabitoil Produktion AB, vars verksamhetsområde angränsar till hamnens.

1.6 Frågan om betydande miljöpåverkan

NHAB:s planerade verksamhet är av sådan art att den alltid ska antas medföra en betydande miljöpåverkan enligt 6 § 1 p miljöbedömningsförordningen (2017:966), i detta fall den planerade förändringen av hamnverksamheten.

1.7 Samråd

Verksamheten bedöms alltid innebära betydande miljöpåverkan. Något undersökningssamråd jämlikt 6 kap. 24 § första stycket andra punkten miljöbalken har därför inte skett.

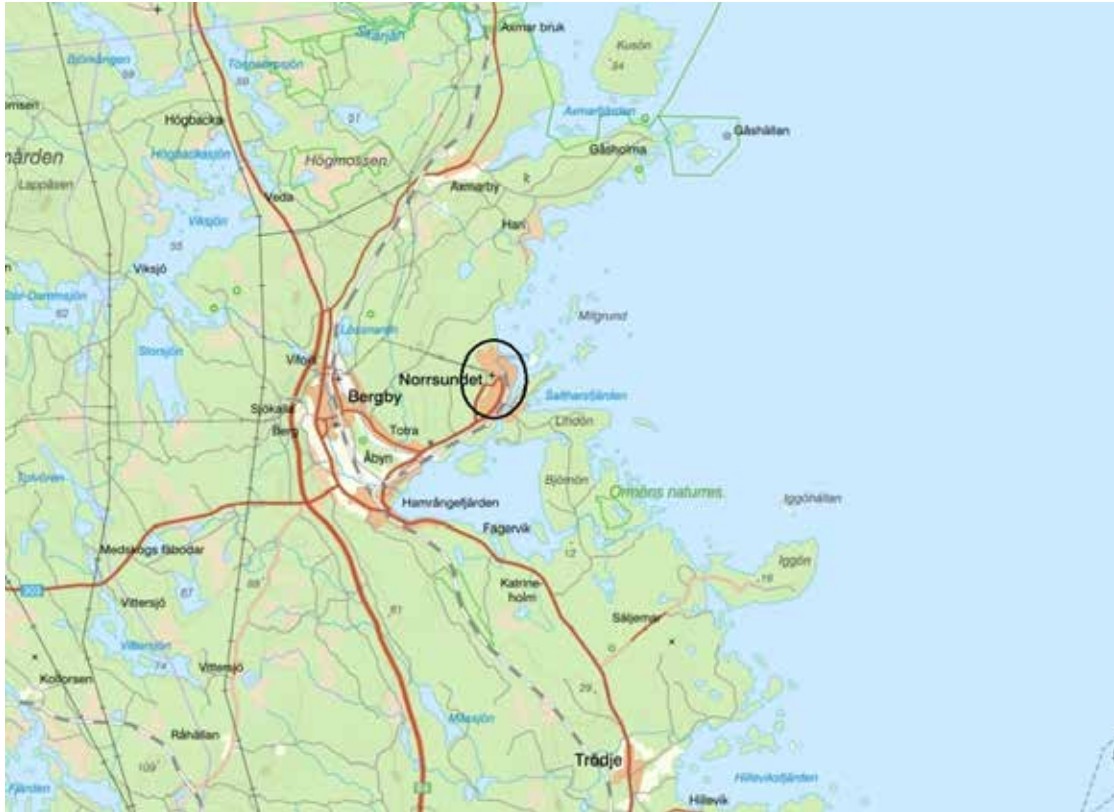
Avgränsningssamråd planeras att genomföras med berörda myndigheter samt med övriga berörda genom annons i tidningen. Verksamheter och boende i närområdet delges även information om samrådet genom riktat utskick.

Förslag till samrådskrets redovisas i Bilaga U1.

2 Beskrivning av planerad verksamhet

2.1 Lokalisering

Norrundet är beläget vid Bottenhavet och ligger cirka 40 km norr om Gävle. I anslutning till Norrsundets hamn finns ett industriområde som tidigare har nyttjats för sågverks- och massaindustri, se Figur 2.1.



Figur 2.1. Verksamhetsområdenas lokalisering markerad med en svart elips. Topografisk karta ©Lantmäteriet.

Hamnområdet, inklusive ön Granskär, är beläget på fastigheten Norrsundet 2:219, se Figur 2.2.

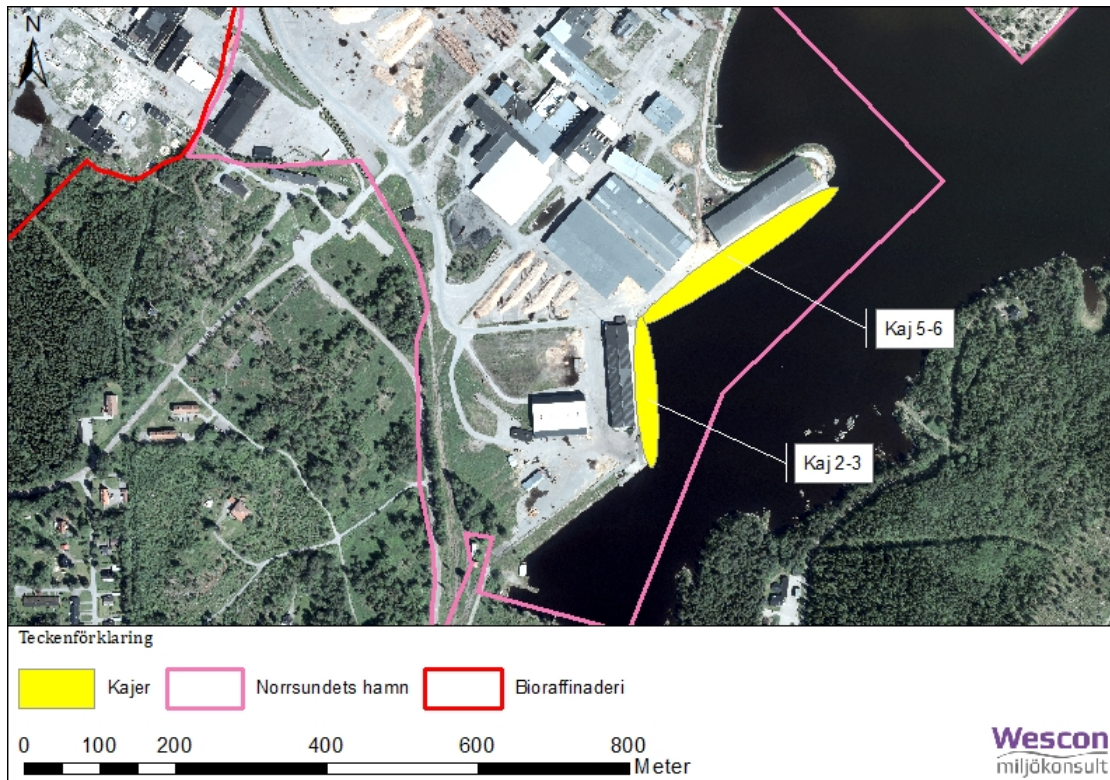


Figur 2.2. Hamnområdet är markerat med rosa linje. Produktionsområdet markerat med röd linje. Bakgrundskarta: ©Lantmäteriet.

2.2 Hamnverksamhet

Norrsundets hamn har en maximal djupgång på 6,2 meter samt möjlighet att ta emot fartyg med maximal längd av 140 meter och en maximal bredd av 16 meter.

Inseglingrännan till hamnen har en farledsbredd på 36 meter och ett farledsdjup ramfritt på 7,3 meter. Hamnen består av två kajer, kaj 2-3 (f.d. massakajen) som är 180 meter lång och kaj 5-6 (f.d. vedkajen) som är 300 meter lång, se Figur 2.3.



Figur 2.3. Lokalisering av kaj 2-3 och kaj 5-6 på hamnområdet. Bakgrundskarta: ©Lantmäteriet.

Hamnens verksamhetsområde är inhägnat med staket. Lastning och lossning av fartyg sker inom område som omfattas av regelverket ISPS (International Ship and Port facility Security Code) där det bl.a. ingår att områden ska vara inhängande. Vid lastning och lossning av fartyg inhägnas närmaste området kring den kaj som används och omfattas då av ISPS regelverk, i övrigt omfattas inte hamnen av ISPS i dagsläget men detta kan komma att förändras i framtiden.

Verksamheten omfattar hantering och lagring av bulk gods och styckegods. NHAB anlitar entreprenörer för all lossning och lastning av fartygen samt för godshandlingen i övrigt på hamnområdet. NHAB tillhandahåller dock en maskinpark med bl.a. hjullastare, motvikstruckar, mobila kranar m.m. för drift av verksamheten. Verksamheten innebär även lagring av gods i de magasin och byggnader som finns på området. I dagens verksamhet är det framför allt träpellets som lagras på området men även balat avfall.

Utöver hamnverksamheten finns en verkstad för underhålls- och reparationsarbeten, en våg för vägning av gods och en tvätthall samt uthyrning av kontorslokaler.

Gällande tillstånd omfattar maximalt 450 fartygsanlöp per år avseende inleveranser av ved och utleveranser av pappersmassa och sågade trävaror (Länsstyrelsen Gävleborg, dnr. 551-15286-06). Efter godkännande av tillsynsmyndigheten har andra typer av gods tillåtits. En sammanställning över besluten och dess omfattning finns i Bilaga U2.

Det förekommer även andra typer av transporter utöver fartygsanlöpen. Merparten av transporterna till och från hamnen sker med lastbil via framför allt Norrsundsvägen. Vid nuvarande verksamhet uppgår lastbilstransporterna till cirka 100 lastbilsekipage per vecka till och från hamnområdet d.v.s. totalt cirka 200 fordonsrörelser per vecka. Vid planerad verksamhet kommer lastbilstransporterna uppgå till cirka 190 lastbilsekipage per vecka d.v.s. totalt cirka 380 fordonsrörelser i veckan. Begränsad järnvägstrafik har förekommit sommartid på industrispåret genom Norrsundets samhälle och järnvägstrafiken planeras bli större i samband med etablering av Colabitoils produktionsanläggning.

All lastbils- och järnvägstrafik planeras ske under dagtid (kl. 07–18) vardagar och dagtid (kl. 09–16) sön- och helgdagar. Lastning och lossning av fartyg planeras ske kl. 06-22 vardagar och helgdagar. Lastning och lossning kan komma att ske vid andra tider i undantagsfall.

2.2.1 Fartygsanlöp

Under senare år har fartygstrafiken omfattat ca 30-40 fartygsanlöp med gods per år varav 30 procent varit inkommande. Detta kan jämföras med de tillåtna 450 fartygsanlöpen per år enligt gällande hamntillstånd, där trafiken med fiskefartyg inte har behövt anges. Under 2020 har trafiken uppgått till ca 88 fiskefartyg, dvs. ändå inom ramen för gällande tillstånd om 450 anlöp per år. Fartygsanlöpen, utöver fiskefartygen, har under 2020 bestått av godsslag i form av skogsprodukter, antracit och industriavfall (RDF). Vid planerad verksamhet kommer lastning och lossning ske även av råvara och produkt från bioraffinaderiet.

2.2.2 Godsslag

Hamnverksamheten hanterar både bulk gods och styckegods. Den nuvarande verksamheten har hanterat följande mängder det senaste året, se Tabell 2.1.

Tabell 2.1. Sammanställning av hanterade mängder under 2020.

Godsslag	Mängd per år
Skogsprodukter	120 000 ton träpellets 175 000 m ³ flis/spån/grot 30 000 m ³ fub timmer 5 500 ton bark
Industriavfall (RDF)	25 192 ton
Fisk	11 035 ton
Antracit/Grafit	19 063 ton

2.2.3 Kemikalier och avfall

Mycket små mängder kemiska produkter används i verksamheten och då endast för drift och service av lastfordon/arbetsmaskiner. En kemikalielista kommer att redovisas som en del i miljökonsekvensbeskrivningen.

Både icke-farligt avfall och farligt avfall uppkommer från fartygen som hamnen måste ta emot. Både farligt avfallet och kemiska produkterna som uppkommer vid service av lastfordon/arbetsmaskiner förvaras inomhus i servicelokal.

2.2.4 Energi- och vattenförbrukning

Energi- och vattenförbrukningen är låg och nyttjas framför allt till kontorsverksamheten. I nuvarande och planerad verksamhet nyttjas kommunalt vatten och elektricitet används för uppvärmning och drift av anläggningen.

2.3 Rivning och anläggningsarbeten

Etablering av upplagsyta på Granskär planeras att anläggas för lagring av flis, spån, grot och bark (biobränsle). Efter genomförd efterbehandling kommer ytan hårdgöras för att möjliggöra yta för upplag.

Vidare kommer även konstruktionsarbeten för förstärkningsåtgärder att bli aktuellt inom hamnområdet och avser bland annat kajerna.

Flera rivningsarbeten planeras även inom hamnområdet. Bland annat ska två byggnader rivas, det ena en fallfärdig tegelbyggnad och den andra ett skjul, se Figur 2.4. Rivning av befintliga oljeledningar planeras också, för att bytas ut och dras om på vissa sträckor. De nya ledningarna som planeras mellan hamnen och bioraffinaderiet ska möjliggöra förflyttning av bl.a. etanol och biobränslen för lastning och lossning från fartyg.



Figur 2.4. Byggnader som planeras att rivas är markerade med rött. ©Lantmäteriet.

2.3.1 Vattenverksamhet

I samband med förstärkningsåtgärderna av kajerna planeras även en ombyggnation av en del av kaj 5-6 med etablering av en Roll on Roll off (Ro/Ro) kaj. Ombyggnationen planeras ge utrymme för en ramp för anslutning av Ro/Ro-fartyg. Ombyggnationer och förstärkningsåtgärder som kan innebära exempelvis schaktning, pålning och fyllning kommer innefatta arbeten i vatten.

2.4 Förändringar i verksamheten

Hamnverksamheten kommer både att utökas till en större geografisk yta och utökas i omfattning avseende godsmängder. Anläggningsarbeten och rivningsarbeten är planerade som en del av den sökta verksamheten.

Sammanfattningsvis planeras följande förändringar av verksamheten:

- Fler typer av produkter och större mängder för årlig hantering.
- Etablering av upplagsyta på Granskär för lagring av flis, spån, grot och bark (biobränsle).
- Konstruktionsarbeten för förstärkningsåtgärder av bl.a. kajerna.
- Ombyggnation av en del av kaj 5-6 med etablering av en ramp för anslutning av Roll on Roll off (Ro/Ro)-fartyg.
- Bredda och fördjupa inseglingrännan.
- Rivning av befintliga oljeledningar på hamnområdet och etablering av nya ledningar mellan hamnen och bioraffinaderiet.

- Två byggnader på hamnområdet planeras att rivas. Det ena är en fallfärdig tegelbyggnad och den andra är ett skjul.

3 Alternativredovisning

Nollalternativet motsvaras av nu gällande tillstånd och anmälningar. Påverkan och konsekvenser av planerad verksamhet kommer att jämföras mot detta nollalternativ samt mot nuvarande verksamhet, som motsvarar fartygsanlöp och hanterade godsvolymer de senaste verksamhetsåren.

Verksamheten är befintlig och tillåtlighetsprövad tidigare varför endast en översiktlig lokaliseringsutredning kommer att genomföras.

I alternativredovisningen kommer följande utredas:

- Öka andelen fartyg som ansluts till el vid tilläggning vid kaj som ett alternativ till fartygens hjälpmotorer.
- Transport av etanol och biodiesel via enbart lastbil och järnväg som alternativ till fartygstransporterna.

4 Miljöns känslighet

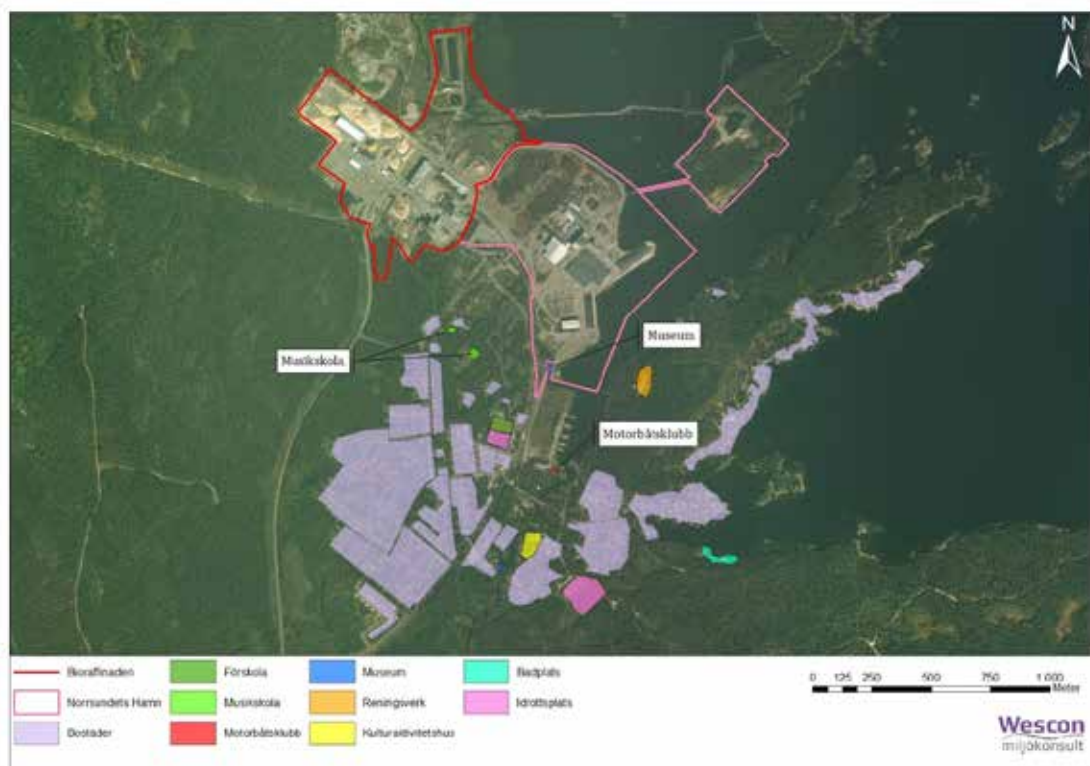
I detta avsnitt beskrivs verksamhetens närområde, och de skyddsobjekt som förkommer. Syftet är att beskriva miljöns känslighet samt ge underlag för miljökonsekvensbeskrivningens omfattning och inriktning. Observera att objekt utanför verksamhetens utredningsområde (ca 500 meter) ej kommer att beskrivas.

4.1 Enskilda intressen

De enskilda intressen som finns är närboende, fastighetsägare, musikskola, förskola, motorbåtsklubb, museum, reningsverk och idrottsplats samt andra verksamhetsutövare, se Figur 4.1. Närmaste bostäder återfinns ca 80 meter söder om hamnområdet.

Närmaste skola är en musikskola för både vuxna och barn som bedriver verksamhet i två byggnader, den ena belägen ca 200 meter väster om hamnområdet, och den andra ca 300 meter väster om. Det ligger även en förskola ca 150 meter sydväst om hamnområdet och precis bredvid ligger idrottsplatsen. Cirka 300 meter söder om hamnområdet, i småbåtshamnen, ligger en motorbåtsklubb och på Fårholmen, ca 150 meter öster om hamnområdet, ligger ett avloppsreningsverk. I direkt anslutning till hamnområdets södra del ligger även muséet Kastellet.

Påverkan på enskilda intressen kommer att utredas inom ramen för miljökonsekvensbeskrivningen.

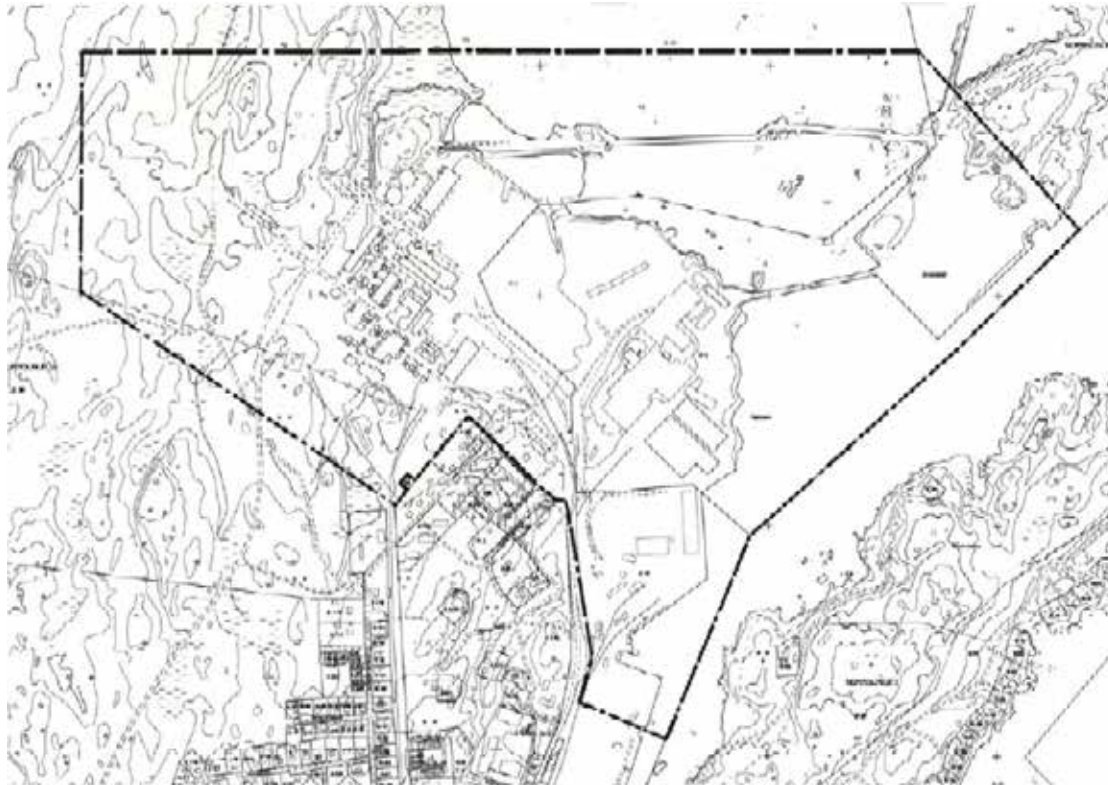


Figur 4.1. Översikt över enskilda intressen. Bakgrundskarta: Bing.

4.2 Planförhållanden

Översiktsplanen för Gävle kommun möjliggör utveckling av verksamhetsområden i Norrsundet och etableringar av industri hänvisas i första hand till redan ianspråktagen mark på exempelvis Norrsundets industri- och hamnområde. Granskär ligger utanför utpekade område för utveckling (Gävle kommun, 2017).

Hamnområdet omfattas av områdesbestämmelser inom vilka strandskyddet är upphävt samt ett utökat medgivande till byggnation utan bygglov, se h Ä Ä (Länsstyrelsen Gävleborg, 1992). Verksamheten strider inte mot gällande planer och bestämmelser.

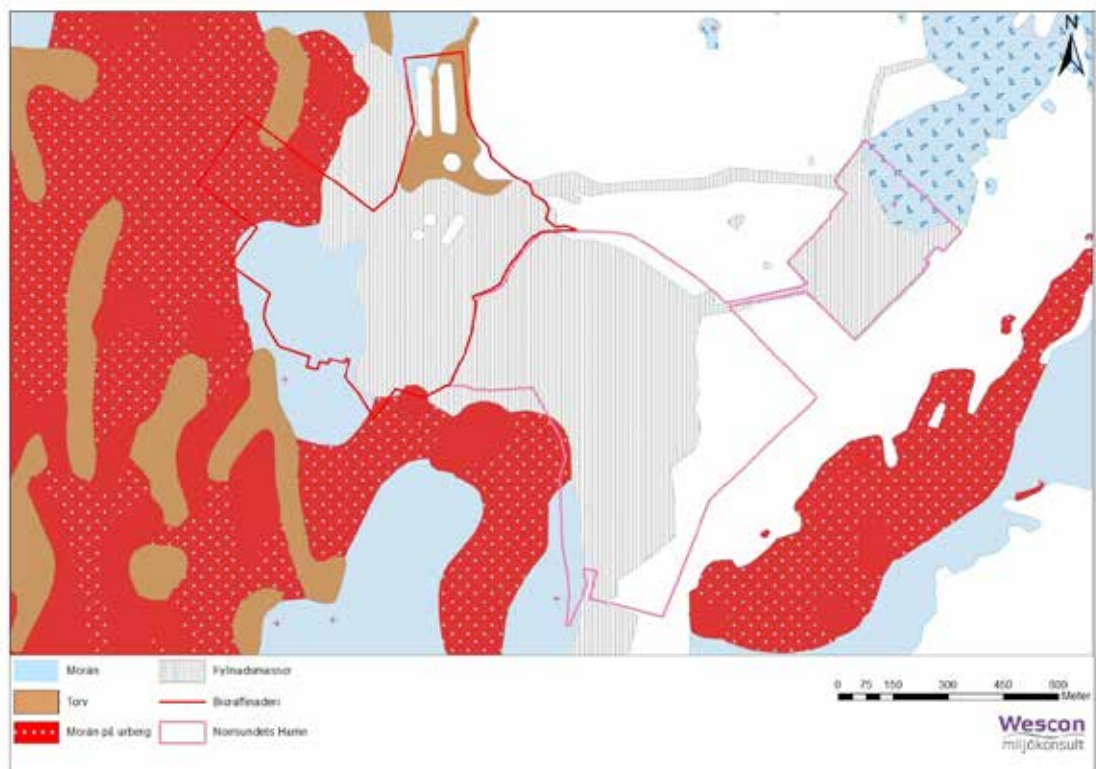


Figur 4.2. Karta från områdesbestämningarna. Streckad svart linje utgör gräns för bestämelseområdet. @Lantmäteriet.

4.3 Mark- och grundvattenförhållanden

4.3.1 Markförhållanden

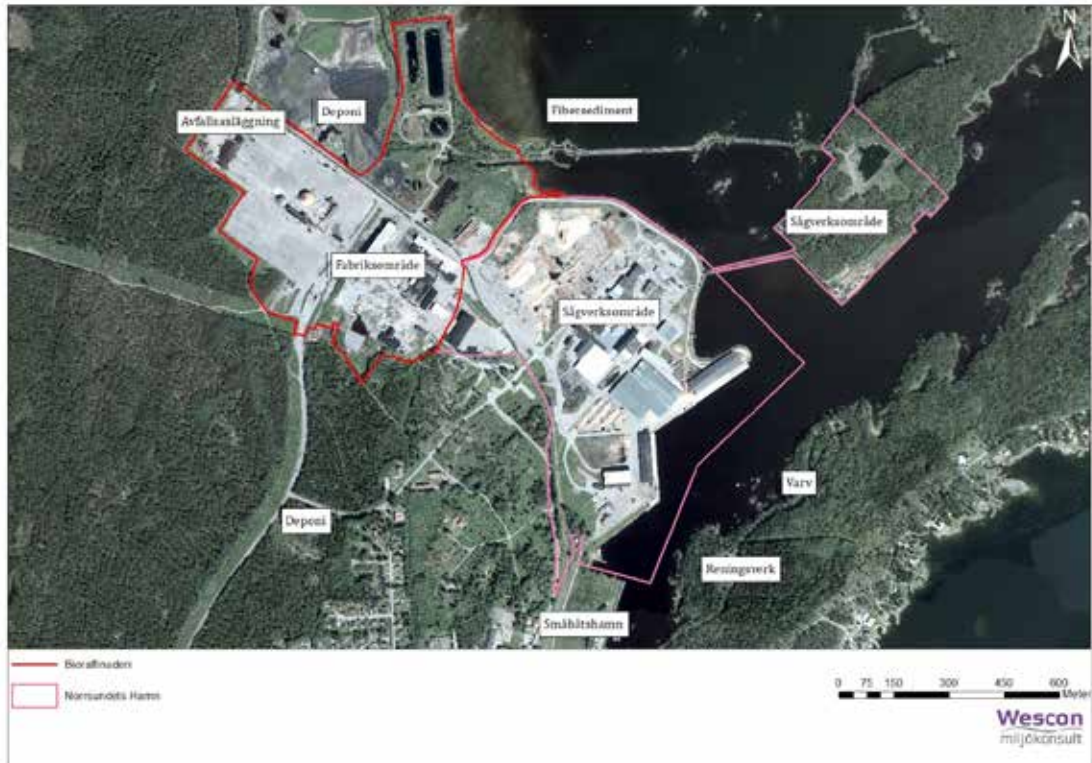
Marken inom hamnområdet består till störst del av fyllnadsmassor samt en del morän och blockrik till storblockig yta i norr, se Figur 4.3 (SGU, 2021a). Markförhållandena på hamnområdet kommer inte att utredas vidare inom ramen för miljökonsekvensbeskrivningen.



Figur 4.3. Jordarter enligt SGU:s jordartskarta (SGU, 2021a).

4.3.2 Förorenade områden

Det finns flera identifierade och inventerade förorenade områden i närområdet, se Figur 4.4. Inom hamnområdet finns ett utpekat potentiellt förorenat område med riskklass 1 (mycket stor risk). Objektet tillhör primärbransch sågverk med doppling med branschspecifika föroreningar som dioxin och klorerade aromater (Pentaklorfenol, Triklorfenol). Det har utförts ett flertal undersökningar av mark och grundvatten både på fastlandet och på Granskär.



Figur 4.4. Potentiellt förorenade områden. Bakgrundskarta: ©Lantmäteriet.

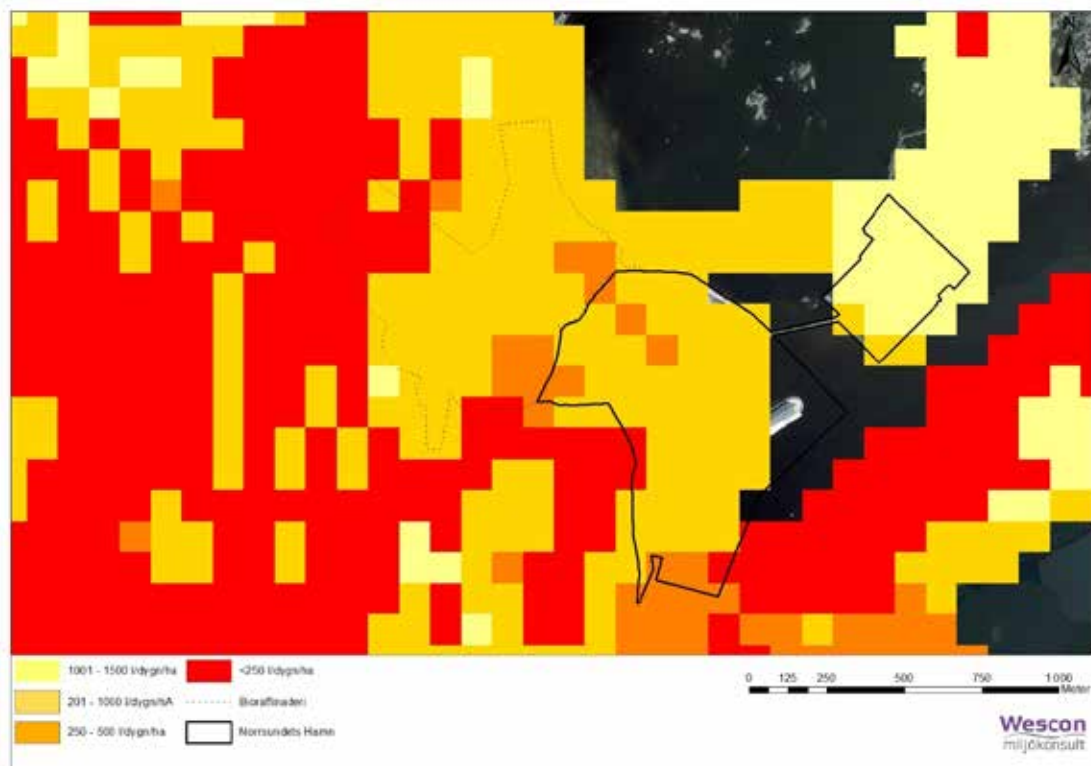
Utanför hamnområdet finns två riskklassade objekt, Norrsundets bruk (riskklass 2, stor risk) och en drivmedelshantering (riskklass 2, stor risk). Det finns även tre objekt som enbart identifierat som varv, avloppsreningsverk samt fritidsbåtshamn.

Påverkan på förorenade områden kommer att beskrivas inom ramen för miljökonsekvensbeskrivningen i den mån de bedöms påverkas av planerade rivnings- och anläggningsarbeten.

4.4 Vattenförekomster och vattenskyddsområden

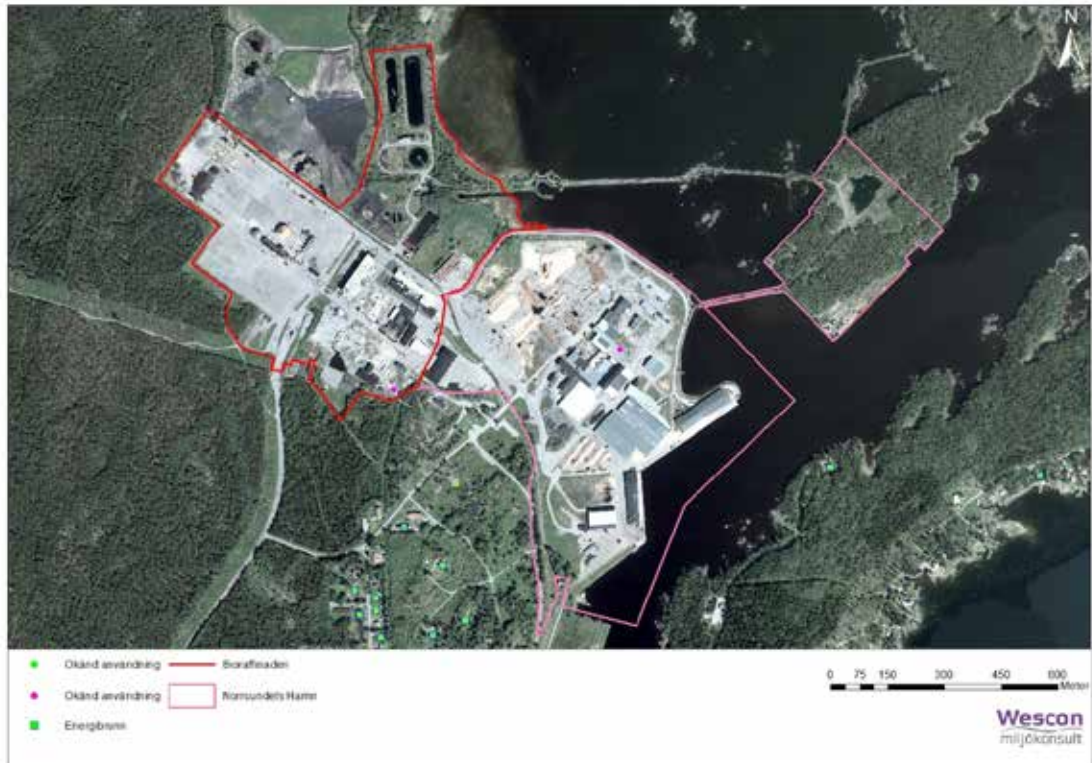
4.4.1 Grundvatten

Enligt (Vatteninformationssystem Sverige, VISS, 2021a) finns det ingen grundvattenförekomst i närheten av hamnområdet. Endast mindre grundvattenmagasin, med låga flöden finns i området, se Figur 4.5 (SGU, 2021c).



Figur 4.5. Kartbild över grundvattentillgång i små magasin (SGU, 2021c).

Enligt SGU:s brunnarsarkiv finns det en brunn för okänd användning inne på hamnområdet (från 1916) och den brunnen är idag borttagen. Närmaste energibrunn ligger ca 200 meter sydväst om hamnområdet, se Figur 4.6. Inga dricksvattenbrunnar finns inom utredningsområdet (SGU, 2021b).



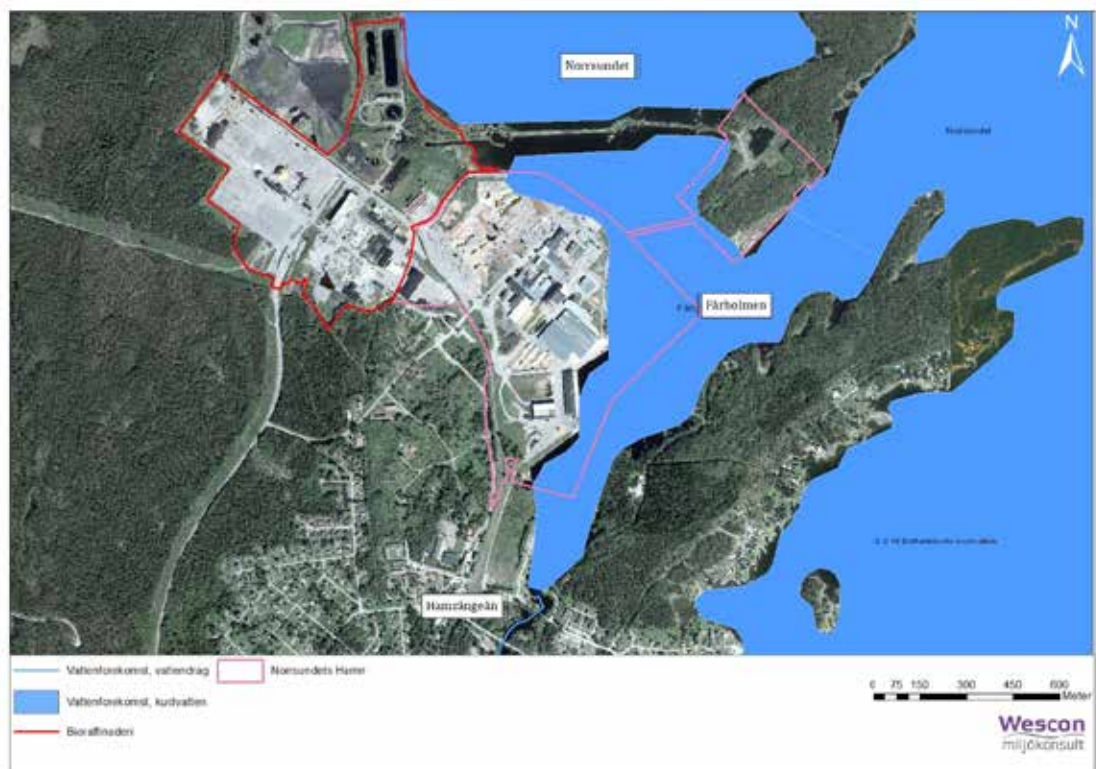
Figur 4.6 Förekomsten av energibrunnar enligt SGU:s brunnarkiv. Bakgrundskarta: ©Lantmäteriet.

Verksamheten bedöms inte påverka grundvattenmagasin och grundvattenförekomster, vilket innebär att detta inte kommer att utredas närmare inom ramen för miljökonsekvensbeskrivningen.

4.4.2 Ytvattenförekomster och vattenskyddsområden

Inom hamnområdet återfinns ytvattenförekomsten för kustvatten Fårholmen [VISS EU_CD: SE605630-179220] och norr om hamnområdet återfinns ytvattenförekomsten för kustvatten, Norrsundet [VISS EU_CD: SE605760-171000]. Söder om hamnområdet återfinns även en ytvattenförekomst för vattendrag, Hamrångeån [VISS EU_CD: SE675720-157245], se Figur 4.7 (Vatteninformationssystem Sverige, VISS, 2021a).

Det finns inget vattenskyddsområde inom hamnområdets utredningsområde.



Figur 4.7. Ytvattenförekomster. Bakgrundskarta: ©Lantmäteriet.

I Fel! Hittar inte referenskölla. redovisas den aktuella ekologiska och kemiska statusen för recipienterna (Vatteninformationssystem Sverige, VISS, 2021a).

Tabell 4.1. Sammanställning av ekologisk respektive kemisk status för vattenförekomster i hamnområdets omgivning (VISS, 2021).

Ytvattenförekomst	Miljökvalitetsnorm		Statusklassning	
	Ekologisk status	Kemisk status	Ekologisk status	Kemisk status
Hamrångeån	God ekologisk status 2027	God kemisk ytvattenstatus. Med undantag i form av mindre strängt krav för kvicksilver (Hg) och bromerade difenyletrar	Måttlig ekologisk status	Uppnår ej god kemisk status
Fårholmen	Måttlig ekologisk status 2027	God kemisk ytvattenstatus. Med undantag i form av mindre	Måttlig ekologisk status	Uppnår ej god kemisk status

Ytvattenförekomst	Miljökvalitetsnorm		Statusklassning	
		strängt krav för kvicksilver (Hg) och bromerade difenyletrar		
Norrundet	God ekologisk status 2027	God kemisk ytvattenstatus. Med undantag i form av mindre strängt krav för kvicksilver (Hg) och bromerade difenyletrar	Måttlig ekologisk status	Uppnår ej god kemisk status

Påverkan och konsekvenser för ytvattnet och dess eventuella påverkan på statusen i vattenförekomsten kommer att utredas och beskrivas inom ramen för miljökonsekvensbeskrivningen.

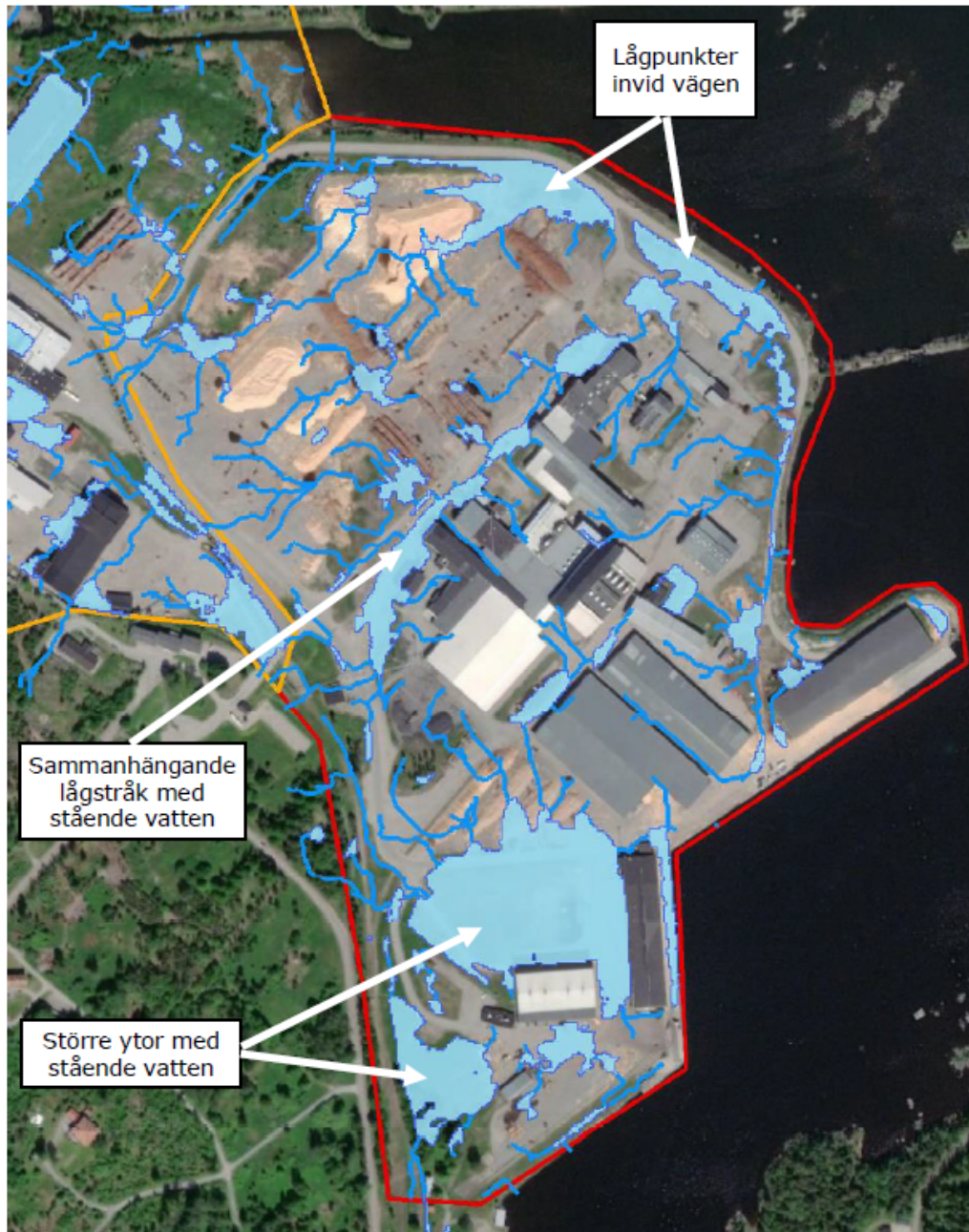
4.5 Klimatrelaterade händelser

SMHI har tagit fram en översvämningskartering över området med framtida medelvattenstånd. Klimatfaktorn är RCP 8,5, år 2100, vilket är det scenario där det finns ett fortsatt stort beroende av fossila bränslen, hög energiintensitet och ökande växthusgasutsläpp under flera årtionden framöver och en issmältning och havsnivåhöjning därefter, se Figur 4.8. (SMHI, 2020). Hamnverksamheten bedöms inte påverkas av det förhöjda medelvattenståndet och utreds därför inte inom ramen för miljökonsekvensbeskrivningen



Figur 4.8. Med underlag av SMHI:S kartering över framtida medelvattenstånd med RCP 8,5 år 2100. Bakgrundskarta: ©Lantmäteriet.

En dagvattenutredning för hamnområdet och bioraffinaderiets planerade verksamhetsområde har utförts. Inom ramen för denna utredning har en skyfallsanalys utförts. I framför allt den södra delen av hamnområdet skulle det kunna bli mycket vatten stående, se Figur 4.9 (AFRY, 2021).



Figur 4.9 Översiktsbild på rinnvägar och stående vatten vid ett skyfall. (AFRY, 2021).

Påverkan på hamnverksamheten från skyfall kommer inte att utredas vidare inom ramen för miljökonsekvensbeskrivningen. Verksamheten hanterar och lagrar inte sådant gods utomhus som kan komma att påverka miljön negativt vid större vattenansamlingar. Om behov föreligger har hamnen möjlighet att suga upp vatten som ansamlats i mängder som påverkar verksamheten.

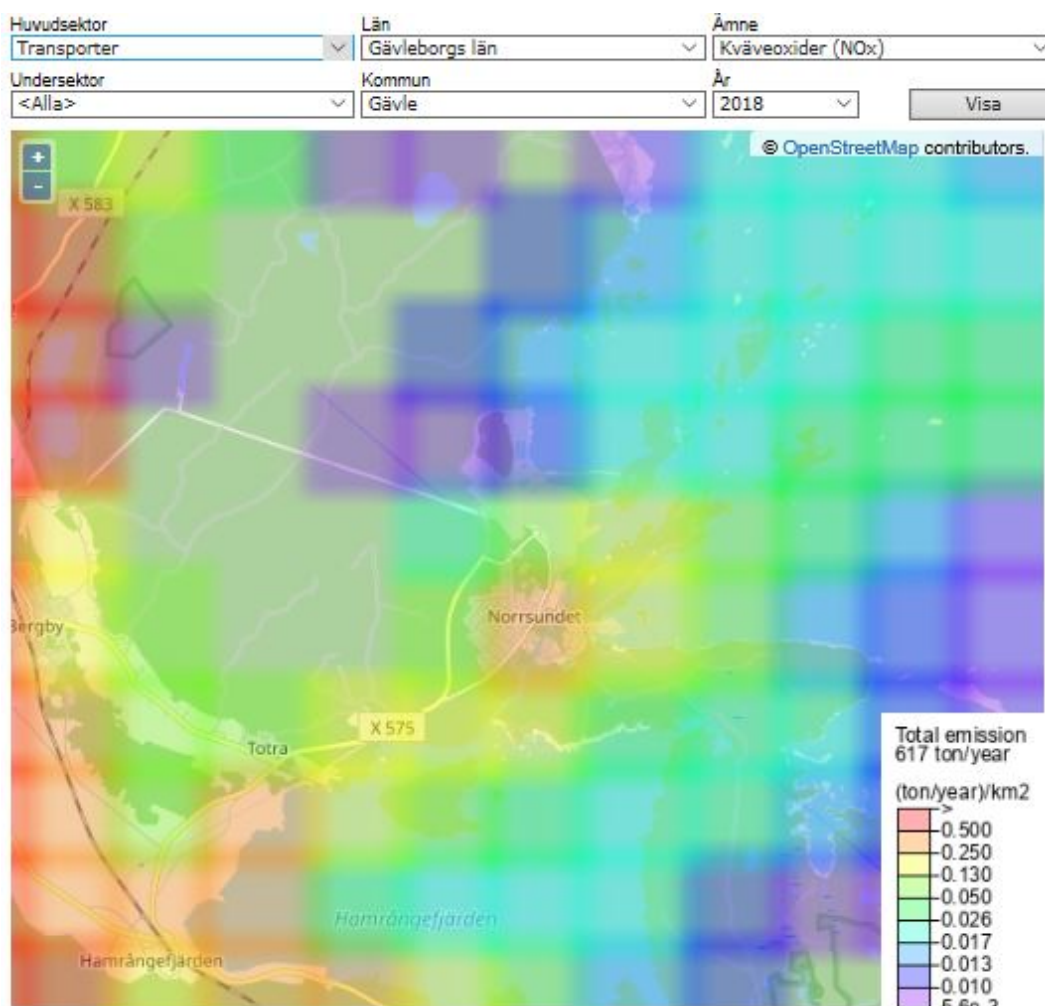
4.6 Luftmiljö

I det följande avsnittet beskrivs den data som finns om befintlig luftsituation i Norrsundet. Verksamhetens påverkan på luftmiljön kommer att beskrivas i

miljökonsekvensbeskrivningen framför allt utifrån eventuell påverkan på miljökvalitetsnormerna.

4.6.1 Kväveoxider

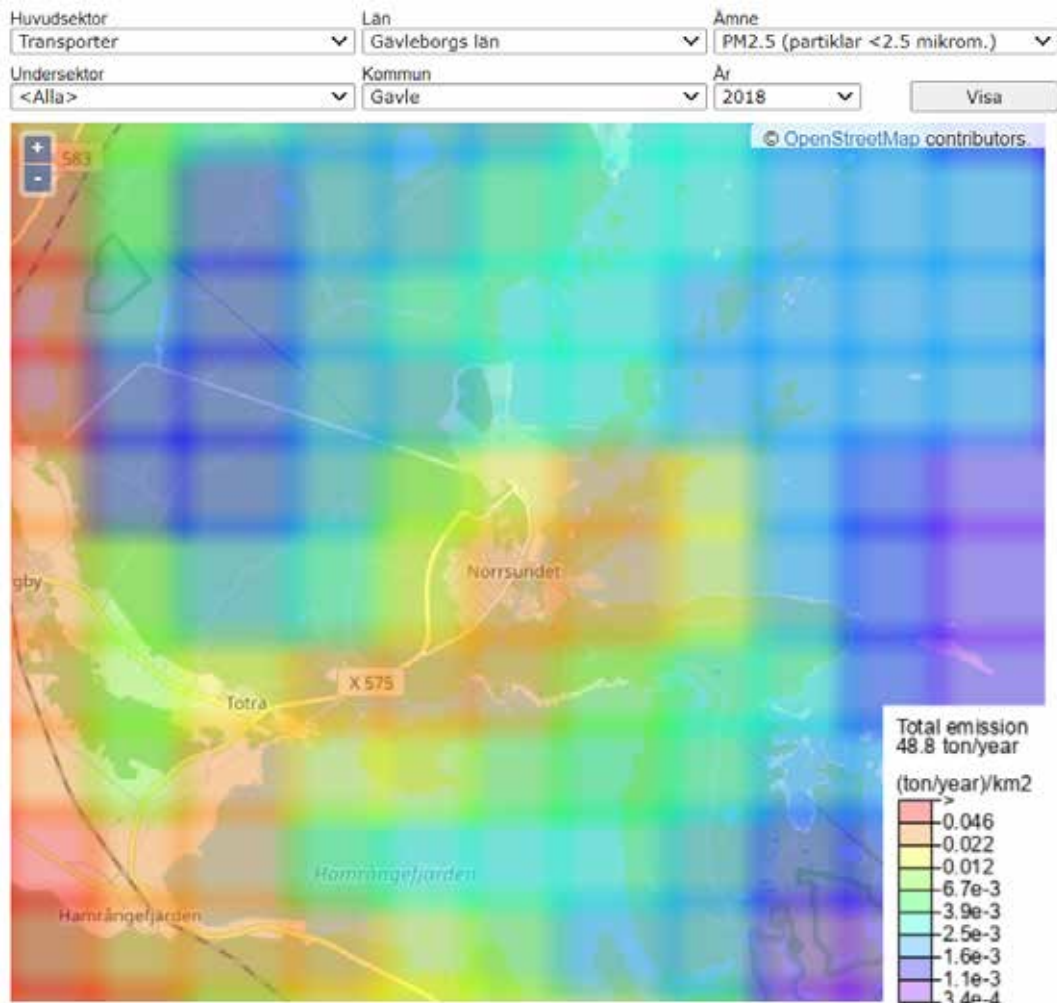
Utsläppen av kväveoxider (NO_x) uppgår enligt Länsstyrelsernas nationella emissionsdatabas (2018) till mellan ca 0,050 och 0,130 ton per år/km² från transportsektorn, se Figur 4.10.



Figur 4.10. Utdrag från Länsstyrelsernas nationella emissionsdatabas för NO_x (2018). Data framtagen av Naturvårdsverket och bakgrundskarta från OpenStreetMap.

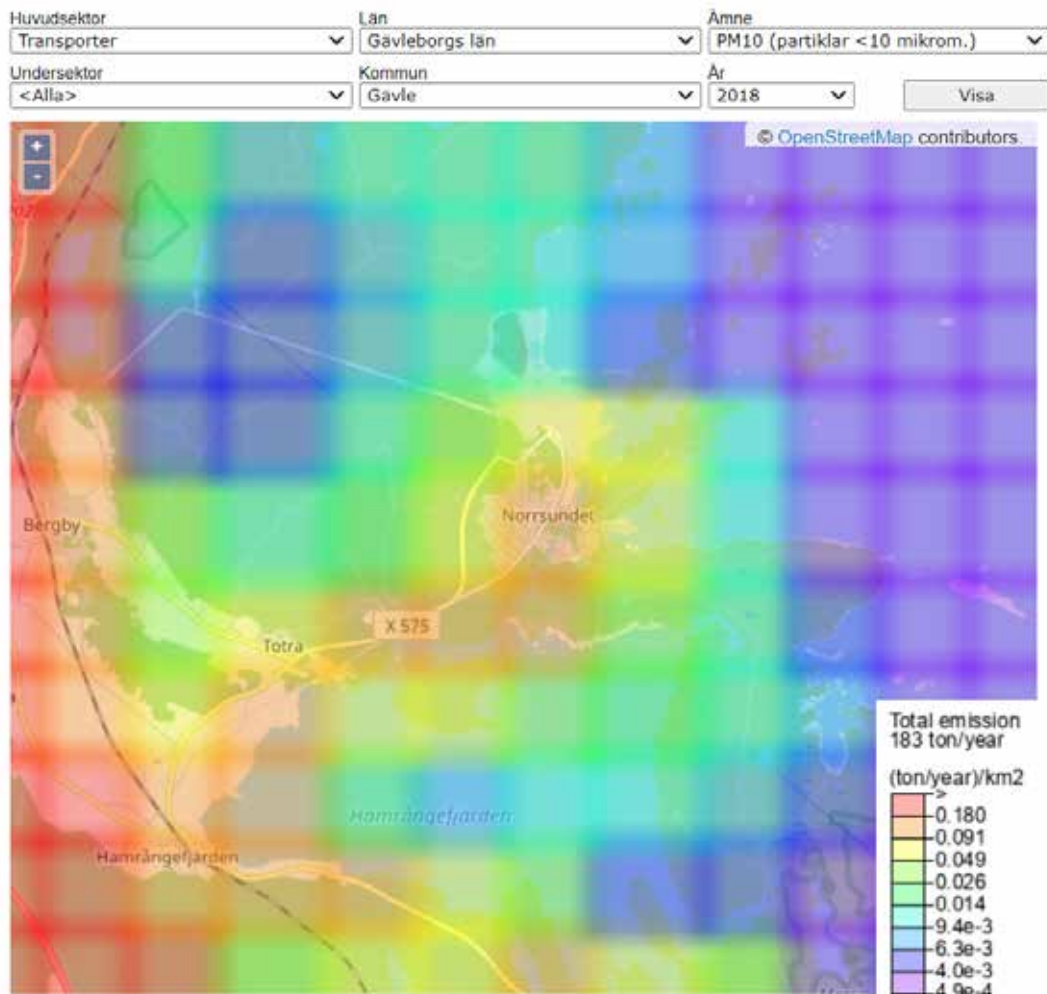
4.6.2 Partiklar

Enligt Länsstyrelsernas nationella emissionsdatabas (2018) uppgår utsläppen av PM_{2,5} till ca 0,022ton per år/km² och eventuellt högre från transportsektorn, se Figur 4.11.



Figur 4.11. Utdrag från Länsstyrelsernas nationella emissionsdatas för PM2.5 (2018). Data framtagen av Naturvårdsverket och bakgrundskarta från OpenStreetMap.

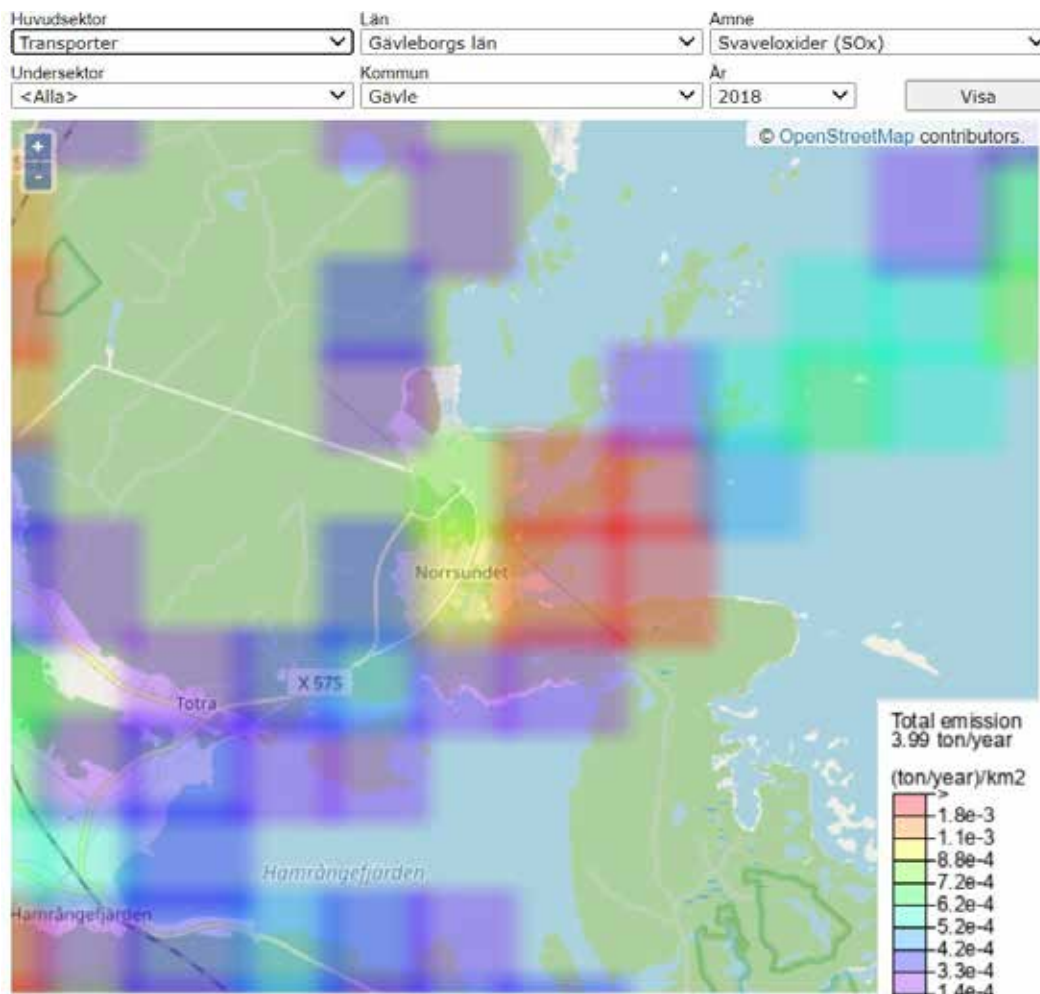
Utsläppen av PM10 uppgår till ca 0,091 ton per år/km² och eventuellt högre vid verksamhetsområdena från transportsektorn, se Figur 4.12. (Länsstyrelsernas nationella emissionsdatabas, 2018).



Figur 4.12. Utdrag från Länsstyrelsernas nationella emissionsdatas för PM10 (2018). Data framtagen av Naturvårdsverket och bakgrundskarta från OpenStreetMap.

4.6.3 Svaveloxider

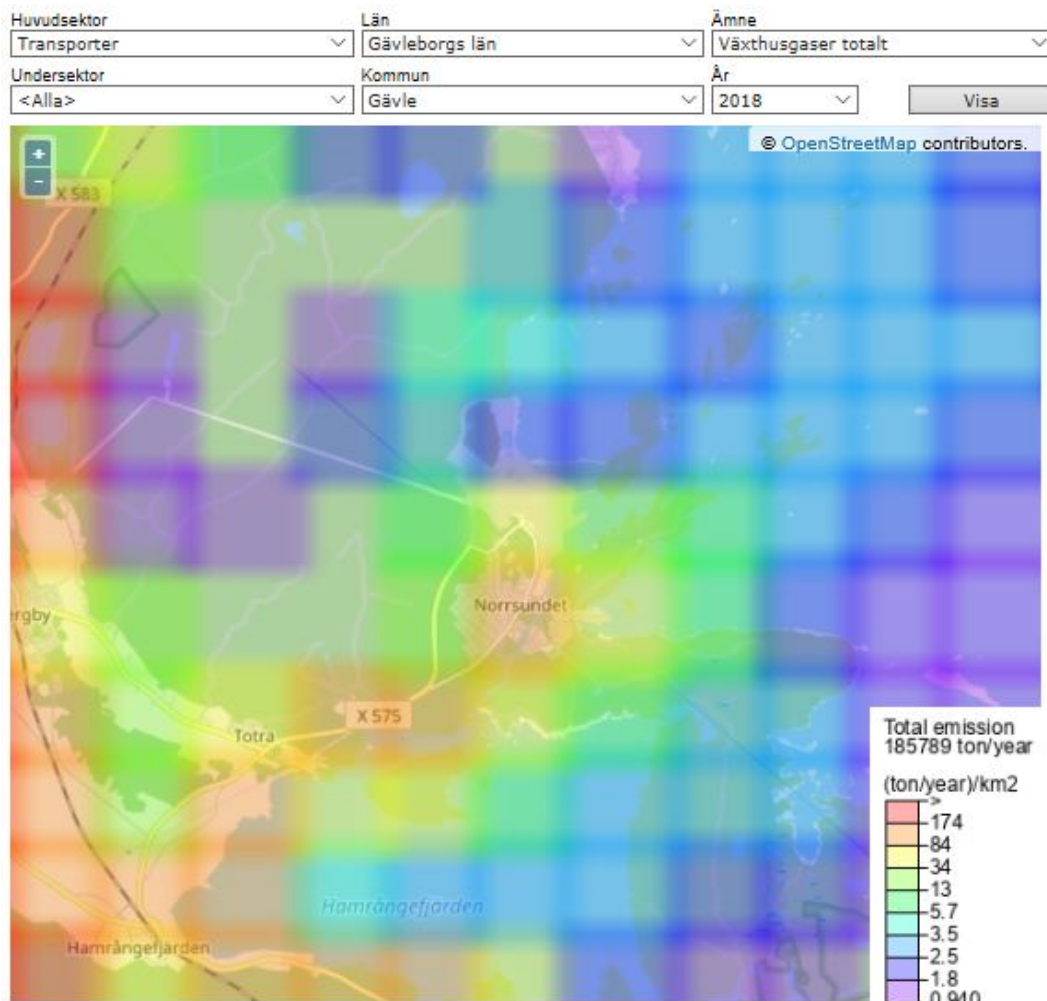
Utsläppen av svaveloxider (SO_x) uppgår enligt Länsstyrelsens nationella emissionsdatabas (2018) till över 0,0018 ton per år/km² från transportsektorn, se Figur 4.13.



Figur 4.13. Utdrag från Länsstyrelsernas nationella emissionsdatas för svaveloxider för transportsektorn (2018). Data framtagen av Naturvårdsverket och bakgrundskarta från OpenStreetMap.

4.6.4 Växthusgaser

De totala utsläppen av växthusgaser i luftmiljön vid hamnområdet, från transportsektorn, uppgår till mellan ca 13 och 34 ton per år/km², se Figur 4.14 (Länsstyrelsernas nationella emissionsdatabas, 2018).



Figur 4.14. Utdrag från Länsstyrelsernas nationella emissionsdatas för växthusgaser totalt för transportsektorn (2018). Data framtagen av Naturvårdsverket och bakgrundskarta från OpenStreetMap.

4.7 Kulturmiljö

Granskär, som tillhör den planerade utökningen av hamnområdet, utgörs av en övrig kulturhistorisk lämning [L1951:5352]. Lämningstypen är definierad som övrigt och bedöms vara utpekad till följd av den tidigare brädgård och hamnlager som fanns där under tiden sågverket var aktivt.

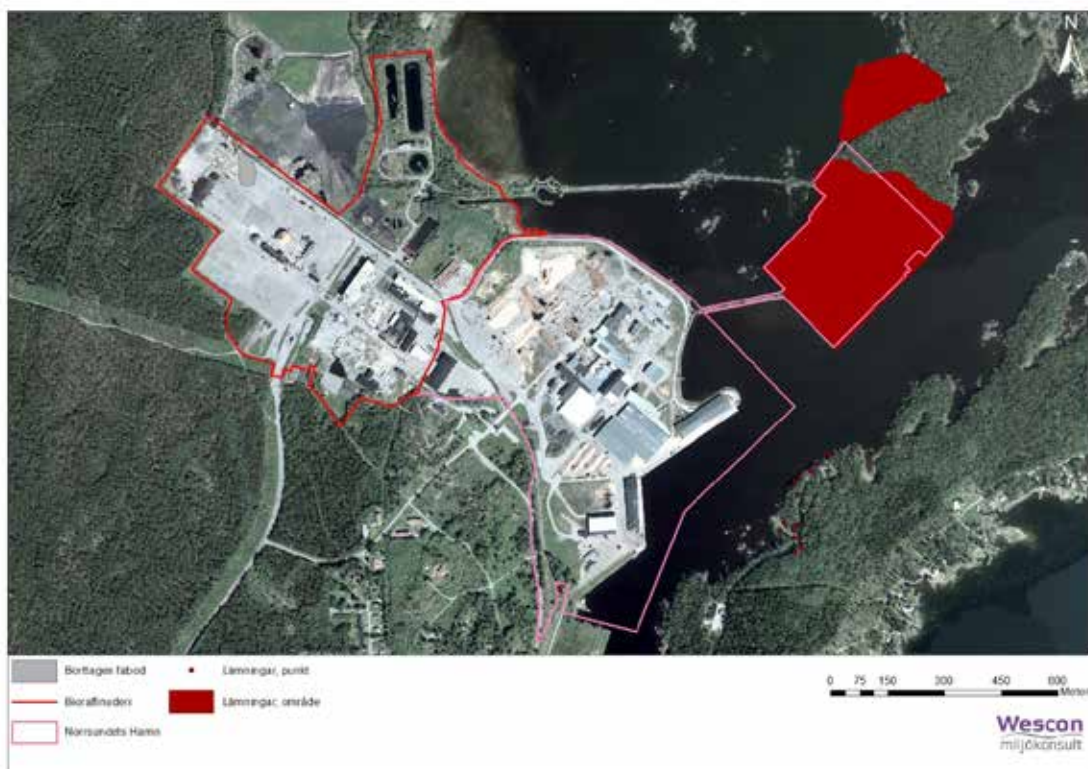
Norr om hamnområdet på Granskär finns ytterligare en övrig kulturhistorisk lämning i form av en hamnanläggning [L1951:5351] och sydost om hamnområdet (på Fårholmen) finns flera övriga kulturhistoriska lämningar från bl a hamnanläggning [L1951:5801] och varv/slip [L1951:5800].

Det finns även en identifierad övrig kulturhistorisk lämning i form av en träindustri [L1951:5670] i direkt anslutning till hamnområdets södra del.

En fyr (L1951:5448) finns utpekad öster om Granskär, ute i vattnet, och saknar antikvarisk bedömning, men uppgifter från tidigare inventeringsanteckningar tyder på att fyren är borttagen, se Figur 4.15 (Riksantikvarieämbetet, 2021).

I övrigt finns ingen annan skyddsvärd kulturmiljö inom eller i närheten av hamnområdet.

Den del av Granskär som planeras nyttjas som upplagsyta kommer att utredas inom ramen för miljökonsekvensbeskrivningen.



Figur 4.15. Kulturhistoriska lämningar. Bakgrundskarta: ©Lantmäteriet.

4.8 Naturmiljö

Längst med kustlinjen finns enligt (Länsstyrelsen Gävleborg, 2021) ett utvidgat strandskydd för Gävle, detta är dock upphävt enligt gällande områdesbestämmelser (Länsstyrelsen Gävleborg, 1991).

Älgjaksområdet *Hamrångekustens älgskötselområde* innefattar i princip all mark runt om verksamhetsområdena, inklusive Granskär där hamnverksamhet bedrivs (Länsstyrelsen Gävleborg, 2021).

Inom hamnområdet utredningsområde har ett antal fridlysta och rödlistade arter identifierats via Artportalen. Gråsäl och vanlig snok har observerats sydost om hamnområdet, i ytvattenförekomsten Fårholmen. Rödlistade fåglar såsom fiskmå

(NT), Gråtrut (VU), Ejder (EN), Skrattmå (NT), Havstrut (VU) och Strandskata (NT) har påträffats sydväst om hamnområdet, se Figur 4.16 (Artportalen, 2021).

Verksamhetens påverkan på naturmiljön kommer att beskrivas inom ramen för miljökonsekvensbeskrivningen i den mån de kommer att påverkas av hamnverksamheten och vattenverksamheten.



Figur 4.16. Fridlysta och rödlistade arter. Bakgrundskarta: ©Lantmäteriet.

4.9 Riksintressen

Ett riksintresse för yrkesfiske, kust enligt 3 kap 5 § miljöbalken sträcker sig över ytvattenförekomsterna Norrsundet och Fårholmen på verksamhetsområdenas östra sida (Havs- och vattenmyndigheten, 2021). Det finns även ett riksintresse för sjöfart – farled inklusive buffertzoner enligt 3 kap 8 § miljöbalken väster om hamnområdet (Trafikverket, 2021). Båda riksintressena återfinns inom hamnområdet, se Figur 4.17.



Figur 4.17. Riksinträssen för sjöfart - farled och yrkesfiske. Bakgrundskarta: ©Lantmäteriet.

5 Miljökonsekvensbeskrivningens innehåll

Miljökonsekvensbeskrivningen kommer att innehålla följande information:

- Administrativa uppgifter om sökanden
- Icke teknisk sammanfattning
- Redovisning av genomfört samråd
- Ansökans omfattning och avgränsning
- Beskrivning av verksamheten/åtgärden, lokalisering, omfattning, behovet av mark, uppskattade mängder avfall och annan teknisk information
- Alternativredovisning inklusive nollalternativ. I alternativredovisningen redovisas alternativa utformningar, möjliga alternativ i fråga om teknik, storlek, omfattning, skyddsåtgärder, begränsningar och försiktighetsmått
- Beskrivning av rådande miljöförhållanden innan verksamheten/åtgärden påbörjas och hur de förväntas utvecklas om åtgärden inte vidtas
- Beskrivning av verksamheten/åtgärden påverkan, effekter och konsekvenser för människors hälsa och för miljön
- Relevanta uppgifter om beredskapen för och föreslagna insatser vid allvarliga olyckor

- Verksamheteten/åtgärden påverkan på riksintressen, miljömål och miljö kvalitetsnormer samt beskrivning av miljöbalkens allmänna hänsynsregler.
- Förslag på kontroll, skyddsåtgärder och försiktighetsmått
- Information om hur kravet på sakkunskap är uppfyllt
- Redogörelse för använt underlagsmaterial m m samt referenslista

5.1 Förväntad miljöpåverkan

En bedömning av miljöns känslighet och verksamheternas påverkan kommer att ligga till grund för den samlade bedömningen av de effekter på miljön som kan ske. Inför arbetet med miljökonsekvensbeskrivningen kommer följande faktorer att studeras:

- Utsläpp till luft, mark och vatten
- Användning av naturresurser
- Bortskaffande och återvinning av avfall och restprodukter
- Klimatpåverkan samt utsatthet och påverkan som en följd av klimatförändring
- Buller, ljus, vibrationer, värme, strålning
- Biologisk mångfald, skyddade arter
- Kulturmiljö

Kumulativa effekter kommer att studeras i den mån det är möjligt och i lämplig omfattning framför allt kopplat till Colabitoils planerade verksamhet.

I avsnitten 5.1.1-5.1.6 redovisas en översiktlig påverkan på dessa faktorer vid normal drift samt i vilken omfattning och på vilket sätt dessa faktorer kommer att bedömas i miljökonsekvensbeskrivningen.

5.1.1 Utsläpp till luft, mark och vatten

Norrunds Hamns huvudsakliga miljöpåverkan består av utsläpp till luft och vatten. Utsläpp från fartyg samt från fordonstrafiken inne på hamnområdet ger upphov till utsläpp av koldioxid, koloxid, svaveloxid, kväveoxider, flyktiga organiska ämnen (VOC), kolväten och partiklar. Utsläpp till luft kommer även ske vid rivning och anläggningsarbeten från de maskiner som används. Gods i bulkform kan sprida damm, stoft och även besvärande lukt till omgivningen. Gods i form av avfall kan också ge upphov till besvärande lukt (Norrunds Hamn AB, 2020). Utsläpp till luft kommer att utredas vidare inom ramen för miljökonsekvensbeskrivningen.

I verksamheten uppkommer inget processvatten. Utsläpp till mark och vatten sker däremot från dagvatten i form av nederbörd som idag avleds till recipient över mark, via diken och i dagvattenledningarna men som för framtiden planeras

ledas till gemensamt dagvattennät för hela hamn- och industriområdet. Lagring av biobränsle och hantering av bulk gods kan komma att påverka dagvattnet. En dagvattenutredning för hamnområdet och Colabitoils verksamhetsområde har utförts. Inom ramen för denna utredning har principlösningar tagits fram (AFRY, 2021). Utöver utsläpp av dagvatten släpper fartygen ut ballastvatten i hamnen. Detta vatten kan innehålla främmande och invasiva arter som kan påverka vattenmiljön. Det blöta balade hushållsavfallet som hanteras inom hamnen kan ge upphov till varierande mängder lakvatten. Lakvattnet som uppstår på både kajen och inomhus där avfallet lagras kommer att sugas upp med sågspån som sedan omedelbart lastas i container och körs i väg tillsammans med avfallsbränsle till kraftvärmeverk. Verksamhetens påverkan från utsläpp av dagvatten och ballastvatten kommer att utredas närmare inom ramen för miljökonsekvensbeskrivningen.

Vattenverksamheten kan innebära påverkan på vattenmiljön som orsakas av bland annat schaktning, spontning och fyllning. Arbetena kan komma att tillfälligt öka grumling och frigöring av eventuella föroreningar från sedimenten. Vattenverksamhetens påverkan på vattenmiljön kommer att utredas vidare inom ramen för miljökonsekvensbeskrivningen.

5.1.2 Användning av naturresurser

Energi- och vattenförbrukningen kommer beskrivas som en del av verksamheten och enbart genom förbrukningens storlek samt eventuellt vidtagna eller planerade åtgärder för att minska förbrukningen. Miljöpåverkan från tillverkning av energi och naturresurser beskrivs ej.

I övrigt medför verksamheten en begränsad användning av naturresurser. Inga specifika utredningar kring användningen av naturresurser kommer att ske inom ramen för miljökonsekvensbeskrivningen.

5.1.3 Bortskaffande av avfall och restprodukter

Avfall i hamnverksamheten uppkommer främst från fartygen. Sortering sker utifrån avfallshierarkin. Avfallshanteringen bedöms inte innebära en betydande påverkan. Inom ramen för miljökonsekvensbeskrivningen kommer avfallsstatistik redovisas.

Provtagning och hantering av muddermassorna som förväntas uppkomma som en del av vattenverksamheten kommer att beskrivas inom ramen för miljökonsekvensbeskrivningen.

Följdeffekter av behandlingen av avfall hos slutmottagaren kommer inte att beskrivas.

5.1.4 Klimatpåverkan

Fartygs- och lastbilstransporter är de främsta klimatpåverkande faktorerna från verksamheten. Dessa kommer att utredas och beskrivas inom ramen för miljökonsekvensbeskrivningen. I övrigt utreds inte klimatfrågan närmare.

5.1.5 Buller m m

De huvudsakliga bullerkällorna utgörs av fartyg samt lastfordon/arbetsmaskiner (Norrunds Hamn AB, 2020). Flera utredningar avseende buller har tidigare genomförts för hamnverksamheten, även lågfrekvent buller har utretts. Utifrån dessa utredningar har flera åtgärder vidtagits, exempelvis har fönster bytts på en bostad som är lokaliserad på Fårholmen, mitt emot kaj 5-6. Någon ytterligare bullerutredning för verksamheten kommer inte att utföras inom ramen för miljökonsekvensbeskrivningen då själva fartygstrafiken och godshanteringen inte förväntas ge upphov till större buller än idag, även om annan typ av gods kan komma att hanteras. Däremot kommer resultaten från tidigare utförda bullerutredningar att redovisas och beskrivas i miljökonsekvensbeskrivningen.

Buller kan även uppstå i samband med planerade rivnings- och anläggningsarbeten. Buller från arbetena kommer vara kortvariga och kommer därför inte utredas närmare. Däremot kommer omfattningen att beskrivas i miljökonsekvensbeskrivningen.

Ljus, vibrationer, värme, strålning bedöms inte vara aktuella påverkansfaktorer och utredes därför inte närmare.

5.1.6 Påverkan på natur- och kulturmiljö

En del av Granskär, som är utpekad som en övrig kulturhistorisk lämning, planeras att nyttjas som upplagsyta. Detta område kommer att utredas inom ramen för miljökonsekvensbeskrivningen.

Fridlyst gråsäl och flera rödlistade fåglar har observerats i området kring hamnen. Påverkan på dessa arter kommer att beskrivas inom ramen för miljökonsekvensbeskrivningen i den mån de kommer att påverkas av hamnverksamheten och vattenverksamheten.

5.2 Kumulativa effekter

Inom ramen för arbetet med miljökonsekvensbeskrivningen kommer de kumulativa effekterna av verksamheten att utvärderas i den omfattning som behövs för att beskriva konsekvenserna för människors hälsa och miljö. I den mån det bedöms relevant kommer en samlad bedömning av miljökonsekvenserna att beskrivas i förhållande till bioraffinaderiet som planeras inom industriområdet vid hamnen.

5.3 Påverkan på miljökvalitetsnormer

En utvärdering av miljökvalitetsnormerna för luft respektive vatten kommer att ske i miljökonsekvensbeskrivningen.

5.4 Påverkan på miljömål

Följande miljömål bedöms relevanta att belysa i miljökonsekvensbeskrivningen:

- Begränsad klimatpåverkan
- Giftfri miljö
- Frisk luft
- God bebyggd miljö
- Hav i balans samt levande kust och skärgård
- Ingen övergödning

Påverkan på miljömålen kommer att utvecklas och beskrivas i miljökonsekvensbeskrivningen.

5.5 Påverkan på riksintressen

Inom ramen för arbetet med miljökonsekvensbeskrivningen kommer påverkan på riksintressen att utvärderas i den omfattning som behövs för att beskriva eventuella konsekvenser på dessa.

5.6 Risker och allvarliga olyckor

Riskhanteringen är en fortlöpande process och i denna kontrolleras kontinuerligt samtliga identifierade risker och att nya risker inte uppstår. Om en olycka trots allt inträffar finns rutiner för detta samt för att lindra konsekvenserna av denna genom skadebegränsande åtgärder.

Inom ramen för arbetet med miljökonsekvensbeskrivningen kommer en bedömning av verksamhetens potentiella risker att genomföras.

5.7 Skyddsåtgärder

Enligt miljöbedömningsförordningen ska de åtgärder som planeras genomföras för att förebygga, hindra, motverka eller avhjälpa negativa miljöeffekter beskrivas i den utsträckning sådana uppgifter finns tillgängliga.

Åtgärder som krävs för att förebygga, hindra, motverka eller avhjälpa negativa miljöeffekter kommer att beskrivas närmare i miljökonsekvensbeskrivningen. Skyddsåtgärder vid arbeten i vatten kommer särskilt att beaktas och beskrivas.

6 Miljökonsekvensbeskrivningens avgränsning

Miljökonsekvensbeskrivningen kommer utifrån ovan nämnda faktorer förslagsvis att avgränsas till att fokusera på följande påverkansområden:

- Utsläpp till luft och vatten
- Buller
- Påverkan på natur- och kulturmiljö
- Påverkan på miljö kvalitetsnormer och miljömål
- Risker och utsläpp i samband med allvarliga olyckor

Enligt Naturvårdsverket vägledning definieras påverkan, effekt och konsekvens enligt följande:

- påverkan är den fysiska åtgärden i sig
- effekt är den förändring som uppkommer i omgivningen
- konsekvens är betydelsen av denna förändring.

I miljökonsekvensbeskrivningen kommer en uppdelning att göras av påverkan respektive effekt/konsekvens. Effekten av påverkan beskrivs tillsammans med konsekvens.

7 Referenser

AFRY, Å. P. (2021). *Dagvattenutredning Norrsundet*.

Artportalen. (2021). Hämtat från <https://www.artportalen.se/>

Gävle kommun. (2017). *Webbkarttjänst för Översiktsplan Gävle kommun år 2030*. Hämtat från Översiktsplan Gävle kommun 2030: <https://gis.gavle.se/pubs/oversiktsplan/?typ=antagande>

Havs- och vattenmyndigheten. (2021). *Områden av riksintresse för yrkesfiske - geograisk data*. Hämtat från Havs- och vattenmyndigheten: <https://www.havochvatten.se/data-kartor-och-rapporter/kartor-och-gis/karttjanster/karttjanster-fran-oss/riksintresse-for-yrkesfisket.html>

- Länsstyrelsen Gävleborg. (den 28 November 1991). Upphävande av strandskydd inom områdesbestämmelser för Norrsundets industriområde del av fastigheten Norrsundet 2:161 samt fastigheten Norrsundet 17:1 i Gävle kommun. Gävleborg.
- Länsstyrelsen Gävleborg. (den 27 januari 1992). Områdesbestämmelser för Norrsundets industriområde del av fastigheten Norrsundet 2:161 samt fastigheten Norrsundet 17:1 i Gävle kommun. Gävleborg.
- Länsstyrelsen Gävleborg. (2021). *Länskarta Gävleborg*. Hämtat från <https://ext-geoportal.lansstyrelsen.se/standard/?appid=8392069290604d9990c6cf7d0897fd75>
- Länsstyrelsen Gävleborg, dnr. 551-15286-06. (den 21 augusti 2007). Tillstånd enligt miljöbalken till hamnverksamhet. Miljöprövningsdelegationen.
- Länsstyrelsens nationella emissionsdatabas. (2018). Hämtat från <https://www.airviro.smhi.se/RUS/olmap.htm>
- Norrsundets Hamn AB. (2020). *Miljörapport - 2020*.
- Riksantikvarieämbetet. (2021). Hämtat från Forsök: <https://app.raa.se/open/fornsok/> den 24 mars 2021
- SGU. (2021a). *Jordartskarta*. Hämtat från Sveriges Geologiska Undersökning: <https://apps.sgu.se/kartvisare/kartvisare-jordarter-25-100.html>
- SGU. (2021b). *Brunnsarkivet*. Hämtat från Sveriges Geologiska Undersökning: <https://apps.sgu.se/kartvisare/kartvisare-brunnar.html>
- SGU. (2021c). *Grundvattentillgång i små magasin (1:100000)*. Hämtat från Sveriges Geologiska Undersökning, SGU: <https://apps.sgu.se/kartvisare/kartvisare-grundvattentillgang.html>
- SMHI. (2020). *Sveriges Goteknisk Institut, SMHI*. Hämtat från SMHI medelvattenstånd : https://gis.swedgeo.se/smhi_havsniva/#
- Trafikverket. (2021). *Tittskåp rksintressen*. Hämtat från Trafikverket: <https://riksintressenkartor.trafikverket.se/>
- Vatteninformationssystem Sverige, VISS. (2021a). Hämtat från Vattenkartan: <https://viss.lansstyrelsen.se/Waters.aspx?waterMSCD=WA99009006>
- VISS. (2021). Hämtat från Vatteninformationssystem Sverige, VISS.

Bilaga U1.

Förslag på samrådsrets

Bilaga U1 - Förslag till samrådsrets				
Närliggande verksamheter				
Namn	Gatunamn	Postnummer	Ort	e-postadress
Bohlins Transport AB	Totravägen 86	817 92	Bergby	
Montagegruppen				info@montagegruppen.eu
Trafikverket (i form av hyresgäst)	Kontaktperson: Adam Larsson			adam.b.larsson@trafikverket.se
KR Trafik AB				cnf@telia.com
Hinden/Länna-ateljéerna AB				info@hinden.se
Lena & Marias Matverkstad HB				lena.e.back@gmail.com
Pettas Måleri				pettasmaleri@gmail.com
Biokol Sverige AB				malte.lilliestrale@biokol.eu
Hagmyra Maskin & Entreprenadservice AB	Ullandavägen 31	818 96	Hedesunda	
Grenaa Lossekompani Aps	Djurslandskajen 2		8500 Grenaa Danmark	
FF Skagen				ff@ffskagen.com
MB Gräv & Last AB				info@mbgravolast.se
Gefle Inredningslack AB				geflelack@gmail.com
Tugab Construction AB				frank@tugab.se
Bergby Lithium AB				magnus@leijdingematerials.com
NKSK				patrik.thunberg@momentum-industrial.com
Infrakraft	Fabriksvägen 53	817 30	Norrsundet	
Norrsundets Plast & Utveckling AB				support@momentumdiscgolf.com
Techmarket Sweden AB				eric.tell@teknikmarknad.se
Södra Norrlands Hamn & Logistik				info@snhl.se
Myndigheter				
Namn	Gatunamn	Postnummer	Ort	e-postadress
Länsstyrelsen Gävleborgs län				gavleborg@lansstyrelsen.se
Gävle kommun				gavle.kommun@gavle.se
Gästrik Räddningstjänst				gastrike.raddning@gavle.se
Vattenmyndigheten Bottenhavets vattendistrikt				vattenmyndigheten.vasternorrland@lansstyrelsen.se
Trafikverket				trafikverket@trafikverket.se
Kammarkollegiet				registratur@kammarkollegiet.se
Naturvårdverket				registrator@naturvardsverket.se
Havs- och vattenmyndigheten				havochvatten@havochvatten.se
Myndigheten för samhällsskydd och beredskap				registrator@msb.se
SMHI				registrator@smhi.se
Försvarsmakten				exp-hkv@mil.se
Kemikalieinspektionen				kemi@kemi.se
SGU				sgu@sgu.se
Fortifikationsverket				forv@fortifikationsverket.se
SGI				sgi@swedgeo.se
Boverket				registraturen@boverket.se
Transportstyrelsen		601 73	Norrköping	sjofart@transportstyrelsen.se
Riksantikvarieämbetet				registrator@raa.se
Kustbevakningen				registrator@kustbevakningen.se
Sjöfartverket				sjofartsverket@sjofartsverket.se
Föreningar och övriga intressenter				
Namn	Gatunamn	Postnummer	Ort	e-postadress
Östra Sveriges Luftvårdsförbund				frida.eik-ohman@storsthlm.se
Naturskyddsföreningen Gävleborg				jenny.olsson@naturskyddsforeningen.se
Gästriklands vattenvårdsförening				charlotta.holmberg@gastrikevatten.se
ABF Gävleborg (musikskola)				info.gavleborg@abf.se
Norrsundets Idrottsförening	Lindövägen 20	817 30	Norrsundet	
Norrsundets Motorbåtsklubb				info@nmk-boat.se
Fastighetsägare och hyresgäster i form av privatpersoner inom samrådsrets				
Ej listade				

Bilaga U2.

Sammanställning av beslut

Beslutet avser	Beslutsdatum	Diarienummer	Omfattning
Anmälan avseende hantering av fisk	2012-05-29	2012/1621-2	Hantering av fisk i enlighet med fiskarnas tillåtna fiskekvot (ca 130 000 ton/år)
Beslut avseende hantering av balat industriavfall	2013-10-09	2013/1698-10	Lagring av maximalt 3 000 – 4 000 ton momentant
Hantering av balat, blött hushållsavfall	2014-10-06	2014/1686-9	Lagring av maximalt 10 000 ton momentant
Anmälan om mottagning av vägsalt	2016-04-18	Saknas (enbart mejlkonversation)	Hantering av maximalt 8 000 ton per år
Godkännande av nya godstyper och föreläggande om försiktighetsmått – Antracit, Grafit, petroleumkoks & stenkol	2017-10-06	M-2017-2185:11	Momentan lagring av maximalt: 10 000 ton Antracit inomhus 1 000 ton Grafit inomhus 5 000 ton petroleumkoks inomhus 10 000-15 000 ton stenkol utomhus
Godkännande av nya godstyper och föreläggande om försiktighetsmått – Slagg (bottenaska)	2018-04-13	M-2018-234:9	Lagring av maximalt 8 000 ton momentant och hantering av maximalt 16 000 ton per år
Föreläggande om försiktighetsåtgärder gällande nytt gods – jordmassor	2018-10-04	M-2018-2411:8	Hantering av 26 000 ton jordmassor per år som understiger MKM